

# Power SAW Serisi



## PoWer SAW 1000-1250 Kullanım Kılavuzu

Makineyi uygun ve güvenli bir şekilde çalıştırmak için  
lütfen bu kullanım kılavuzunu dikkatle okuyunuz

[www.gedikkaynak.com.tr](http://www.gedikkaynak.com.tr)

Bu makine iç kullanım içindir

AEEE Yönetmeliği'ne uygundur.

Bu makine EN 60974-1 ve EN 60974-10 standartlarına uygun olarak tasarlanmıştır.

Kurulum, kullanım ve bakımları kullanım kılavuzuna ve yönetmeliklere uygun olarak yapıldığında makine güvenlidir.

Operatör ve makine sahibi iş güvenliği kurallarına uymakla yükümlüdür.

Makinede bir değişiklik yapıldığında ve iş güvenliği kurallarına uyulmadığında Gedik Kaynak San. Ve Tic. A.Ş. güvenlik veya CE uygunluğu ile ilgili bir sorumluluk almamaktadır.



Bu A sınıfı ekipman, elektrik enerjisinin alçak gerilim şehir şebekesi tarafından sağlandığı ev ve benzeri yerlerde kullanmaya uygun değildir.



Bu makine evsel atık değildir, çöpe atılamaz.

Makinenin kullanım ömrü bittiğinde veya atıl duruma

geçtiğinde yönetmeliklere uygun olarak bertaraf edilmelidir.

**AEEE YÖNETMELİĞİ'NE UYGUNDUR.**

#### Eko Tasarım Açıklaması

Bu makine 2009/125/AT Enerji ile İlgili Ürünlerin Çevreye Duyarlı Tasarımına İlişkin Yönetmelik (2009/125/EC Eco Design Directive) gereklerine göre tasarlanmış ve üretilmiştir.

Buna göre boşta çalışma modu olan makineler aşağıdaki gibidir.

	<b>Boşta Çalışma Modu</b>
<b>MMA</b>	X
<b>MIG</b>	✓
<b>TIG</b>	✓
<b>Plazma</b>	✓
<b>SAW</b>	Kapsam dışı

Verimlilik ölçümleri sadece güç ünitesi üzerinde yapılmalıdır. Su soğutma devre dışı bırakılmalıdır.

Ölçümlerle ve makine ayarlarıyla daha fazla bilgi için Gedik Kaynak Sanayi ve Ticaret A.Ş.'ye danışılmalıdır.

**AT UYGUNLUK BEYANI****EU DECLARATION OF CONFORMITY**

Bu uygunluk beyanı yalnızca imalatçının sorumluluğu altında düzenlenir.

This declaration of conformity is issued under the sole responsibility of the manufacturer.

İstanbul, Turkey, 08.03.2024

**İmalatçı / Manufacturer**

GEDİK KAYNAK SANAYİ ve TİCARET A.Ş.

Ankara Cad. No.306 Seyhli Pendik İSTANBUL TÜRKİYE

**Ürün / Product**

ARC WELDING MACHINE

**Marka-Model / Brand- Model**

POWER SAW 1000

Yukarıda tanımlanan beyanın nesnesi ilgili uyumlaştırılmış AB mevzuatı ile uyumludur.

The object of the declaration described above, is in conformity with the relevant union harmonisation legislation.

**Direktifler / Directives**

2014/30/EU & 2014/35/EU

Uyumlaştırılmış standartlar ve uygunluğun deklare edilmesiyle ilişkili diğer referanslar.

References to the relevant harmonised standards used and references to the other technical specifications in relation to which conformity is declared.

EN IEC 60974-1:2018+A1:2019

EN 60974-10:2014+A1:2015

Bu ekipman, talimatlara uygun kurulduğunda, bakımı yapıldığında ve kullanıldığında belirtilen standartlara uygundur. Makine üzerinde bir değişiklik yapıldığında veya yanlış kullanımda deklarasyon geçersiz olur.

The equipment is in compliance with pertinent legislation when installed, utilized, and maintained in accordance with the enclosed instructions. This declaration will be invalid under any modification or improper use.

**İmalatçı Adına imzalayan / Signed for and on behalf of:**

Hatice Özel, Equipment Business Unit Director



**AT UYGUNLUK BEYANI****EU DECLARATION OF CONFORMITY**

Bu uygunluk beyanı yalnızca imalatçının sorumluluğu altında düzenlenir.

This declaration of conformity is issued under the sole responsibility of the manufacturer.

İstanbul, Turkey, 08.03.2024

**İmalatçı / Manufacturer**

GEDİK KAYNAK SANAYİ ve TİCARET A.Ş.

Ankara Cad. No.306 Seyhli Pendik İSTANBUL TÜRKİYE

**Ürün / Product**

ARC WELDING MACHINE

**Marka-Model / Brand- Model**

POWER SAW 1250

Yukarıda tanımlanan beyanın nesnesi ilgili uyumlaştırılmış AB mevzuatı ile uyumludur.

The object of the declaration described above, is in conformity with the relevant union harmonisation legislation.

**Direktifler / Directives**

2014/30/EU & 2014/35/EU

Uyumlaştırılmış standartlar ve uygunluğun deklare edilmesiyle ilişkili diğer referanslar.

References to the relevant harmonised standards used and references to the other technical specifications in relation to which conformity is declared.

EN IEC 60974-1:2018+A1:2019

EN 60974-10:2014+A1:2015

Bu ekipman, talimatlara uygun kurulduğunda, bakımı yapıldığında ve kullanıldığında belirtilen standartlara uygundur. Makine üzerinde bir değişiklik yapıldığında veya yanlış kullanımda deklarasyon geçersiz olur.

The equipment is in compliance with pertinent legislation when installed, utilized, and maintained in accordance with the enclosed instructions. This declaration will be invalid under any modification or improper use.

**İmalatçı Adına imzalayan / Signed for and on behalf of:**

Hatice Özel, Equipment Business Unit Director





## Dikkat!

Değerli Müşterimiz,

Satın aldığınız ürünün bakım-onarım işlemleri, bağlantıları yetkili kişiler tarafından yapılmalıdır.

Aşağıda belirtilen uyarılara uymanızı önemle rica ederiz.

Makinenizi kullanmadan önce kullanma kılavuzunu mutlaka okuyunuz.

Makine "Garanti Belgesi" ni mutlaka onaylatınız.

Makineyi kullanma kılavuzunda belirtilen esaslara uygun olarak kullanınız.

Servis ihtiyacınız olduğunda; önce kullanma kılavuzunda bulunan 'Hata Tanımlama ve Giderme Tablosu' na bakınız. Eğer sorununuzu gideremez iseniz bulunduğunuz yere en yakın GEDİK KAYNAK yetkili servisine ya da GEDİK KAYNAK merkez servise başvurunuz.

Uygun olmayan bağlantı, saklama koşulu, kullanım ve bakım-onarım işlemlerinden kaynaklanan hasarlardan Gedik Kaynak San. Tic. A.Ş. sorumlu değildir.

Makinelerimiz AEEE Yönetmeliği'ne Uygundur.

GeKaMac® ürünlerini tercih ettiğiniz için teşekkür ederiz.

GEDİK KAYNAK SAN. VE TİC. A.Ş .  
Ankara Caddesi No:306 Şeyhli 34906 Pendik – İstanbul / TÜRKİYE

Tel: +90 216 378 50 00 (pbx)

Fax: +90 216 378 20 44

Web: [www.gedikkaynak.com.tr](http://www.gedikkaynak.com.tr)

E-Posta: [gedik@gedik.com.tr](mailto:gedik@gedik.com.tr)

	Sayfa
1. Güvenlik Kuralları .....	2
1.1. Elektrik Çarpması .....	2
1.2. Ark Işınları .....	3
1.3. Gazlar ve Dumanlar .....	3
1.4. Kaynak Kıvılcımları .....	3
1.5. Elektrik ve Manyetizma .....	3
1.6. Hareketli Parçalardan Kaynaklı Kazalar .....	4
2. Elektromanyetik Uyumluluk (EMC).....	4
3. Genel Bilgiler ve Uyarılar .....	5
4. Teknik Özellikler .....	6
5. Makine Bileşenleri .....	6
6. Kurulum Şeması.....	7
7. Ön ve Arka Panel ve Kurulum .....	8
8. Kurulum ve Bağlantılar .....	9
9. Arıza İkaz Lambası ve Arızanın Giderilmesi .....	10
10. Hata Tanımlama ve Giderme Tablosu.....	11
11. Makine Komponentleri .....	12
12. Hata Kodları .....	14
13. Makine Bakım .....	14
13.1. Günlük Bakım .....	14
13.2. Aylık Bakım .....	15
13.3. Üç Aylık Bakım .....	15
13.4. Yıllık Bakım .....	15
14. Yetkili Teknik Servisler .....	17
15. Garanti Şartları .....	23
16. Garanti Belgesi.....	24

## 1. GÜVENLİK KURALLARI

Makinenin bağlantıları, bakım-onarım işlemleri yetkili kişilerce yapılmalıdır. Makineyi çalıştırmadan önce kullanım kılavuzunu okuyunuz. Talimatlara uyulmaması ciddi yaralanmalara ve makinenin zarar görmesine yol açabilir.

Kendinizi ve başkalarını olası ciddi yaralanma veya ölüm risklerine karşı koruyun.

Çocukları uzak tutun.

Vücuduna kalp pili takılı kişiler, kaynak makinesini çalıştırmadan önce doktorlarına danışmalıdırlar.

Çalışılan parçalar üzerinde elle işlem yaparken dikkatli olun, kaynak ve/veya kesme işlemi sırasında parçanın aşırı ısınmasının neden olabileceği yanmalardan korunmak için gereken uygun aletleri kullanın.

Kurulum, bakım ve onarımla ilgili bütün işlemlerin sadece vasıflı kişilerce gerçekleştirildiğinden emin olun.

Yeterli önlem alınmadığında elektrik çarpması, duman gazlarından zehirlenme, ark radyasyonu, yangın gibi tehlikeler ortaya çıkabilir.

Sağlam, kuru, elektriğe karşı yalıtımlı, aleve karşı dayanıklı malzemeden yapılmış eldiven ve iş önlüğü tercih edin.

Makineyi kullanmadığınız zamanlarda kapalı tutun.

Topraklaması yapılmış elektrik hattı kullanın.

Makinenin kullanımı sırasında yüksek sestten korunmak için kulak koruyucuları takın.

Sıcak parçalara çıplak el ile dokunmayın.

Havalandırma girişlerinin önünü kapatmayın.

Kart ve benzeri parçalardaki statik elektrikten korunmak için topraklama bandı kullanın.

### 1.1. ELEKTRİK ÇARPMASI



Kaynak pensesi, üzerinde çalışılan parça veya zemin devreleri, kaynak makinesi açık iken elektriksel olarak aktiftir. Bu aktif parçalara çıplak elle veya ıslak giysiyle dokunmayın. Ellerinizi yalıtım için kuru ve deliksiz eldivenler giyin.

Makine çalışırken kaynak pensesine, makineye bağlı iş parçasına, elektrik ileten parçalara kesinlikle dokunmayın.

Makineyi topraklaması yapılmış prizlerde kullanın.

Kaynak pensesini soğutmak için su kullanmayın.

Yerden yüksekte çalışmanız durumunda güvenlik kemeri takın.

Güç kablolarının izolasyonunu sık sık kontrol edin ve hasarlı kısımları onarın.

Makineyi fişten çektiğinizde metal uçlarına dokunmayın.

## 1.2. ARK IŞINLARI



Kaynak yaparken veya seyrederken gözlerinizi kıvılcımlardan ve ark ışınlarından korumak için uygun filtreli bir koruyucu maske kullanın.

Baş maskesi ve filtreli camlar, ANSI Z87.1 standartlarına uygun olmalıdır.

Aleve dayanıklı giysiler kullanılmalıdır.

Koruyucu maske sizi elektrik çarpmasına, ısıya, kıvılcıma karşı koruyacaktır.

## 1.3. GAZLAR VE DUMANLAR



Kaynak işlemi sırasında sağlığa zararlı dumanlar ve gazlar oluşabilir. Bu gazları solumayın.

Kaynak yaparken başınızı dumanın dışında tutun.

Dumanları ve gazları soluma alanından uzak tutmak için arkta yeterli havalandırma sağlayın ve/veya duman emme makineleri kullanın.

Dumana sürekli maruz kalmak akciğer hastalıklarına yol açabilir.

Kullandığınız ürüne göre gaz maskesi takmak gerekebilir.

Dumana maruz kalındığında cilt yanması, baş dönmesi, mide bulantısı, ateş gibi etkiler hissedildiğinde derhal kaynak yapma işlemi durdurun ve ortamın havalandırmasını yapın.

## 1.4. KAYNAK KIVILCIMLARI



Kaynak alanından yangın tehlikesi arz eden unsurları çıkartın. Eğer bu mümkün değilse, kaynak kıvılcımlarının yangın çıkarmasını önlemek için bunların üzerlerini örtün.

Kaynak kıvılcımlarının ve kaynaktan gelen sıcak malzemelerin küçük çatlaklardan ve açıklıklardan kolayca komşu alanlara geçebileceklerini unutmayın.

Yakıt hatları yakınında kaynak yapmayın. Her an elinizin altında bir yangın söndürücü bulundurun.

Yanıcı malzemelerin olduğu yerde kaynak yapıyorsanız bir gözlemci bulundurun.

## 1.5. ELEKTRİK VE MANYETİZMA



Bir iletkenden geçen elektrik akımı Elektrik ve Manyetik Alanlar (EMF - Electric and Magnetic Fields) oluşmasına neden olur. Kaynak akımı, kaynak kabloları ve kaynak makineleri etrafında Elektrik ve Manyetik Alanlar yaratır.

Elektrik ve Manyetik Alanlar bazı kalp pillerinin işleyişini bozabilir. Bu nedenle, vücutlarına kalp pili takılı kaynakçılar, kaynak yapmadan önce doktorlarına danışmalıdırlar.

Kaynak sırasında Elektrik ve Manyetik Alanlarına maruz kalınması, bilinmeyen başka sağlık sorunlarına da neden olabilir.

Elektrik ve Manyetik Alanlarına maruz kalmayı en aza indirmek için kaynak yaparken aşağıda belirtilen konulara dikkat edilmelidir:



- \* Kaynak pensesi ve şase kablolarını asla vücudunuzun etrafına sarmayın.
- \* Vücudunuzu kaynak pensesi ile şase kabloları arasına sokmayın.
- \* Şase kablosunu üzerinde çalışılan parçaya mümkün olduğu kadar yakın bağlayın.
- \* Kaynak yaparken güç ünitelerinden mümkün olduğu kadar uzak durun.

## 1.6. HAREKETLİ PARÇALARDAN KAYNAKLI KAZALAR

- Hareket halinde olan nesnelere uzak durun.
- Hareketli parçaların yanında çalışırken dikkatli olun.
- Düşmelere karşı metal burunlu ayakkabılar tercih edin.
- Makinenizin kapaklarını, kapalı tutun.

## 2. ELEKTROMANYETİK UYUMLULUK (EMC)

Makineler, ilgili bütün yönetmelik ve normlara uygun olacak şekilde tasarlanmıştır. Bununla beraber iletişim (telefon, radyo, televizyon) gibi başka sistemleri de etkileyebilecek elektromanyetik etkiler halen üretebilir. Bu etkiler, maruz kalan sistemlerde güvenlik sorunlarına sebep olabilir. Bu makine tarafından üretilen etkilerin miktarını azaltmak veya yok etmek için bu bölümü dikkatli okuyup anlayınız. Bu makineler sanayi bölgesinde çalıştırılmak üzere tasarlanmıştır. Eğer özel yerlerde (ev vb.) çalıştırılırsa, muhtemel elektromanyetik etkileri önlemek için özel tedbirlerin alınması gerekir.

Kullanıcının bu makineleri el kitabında tarif edildiği gibi kurup çalıştırması gerekir. Bu makinelerin çalıştırılmasından dolayı herhangi elektromanyetik etki algılanırsa kullanıcı bu etkileri yok etmek için düzeltici tedbirler almalı, gerekirse GEDİK KAYNAK SAN. Ve TİC. AŞ. ile irtibata geçmeli, GEDİK KAYNAK SAN. TİC. Ve A.Ş.'nin yazılı onayı alınmadan makine üzerinde herhangi bir değişiklik yapılmamalıdır. Makineyi monte etmeden önce çalışma alanının, elektromanyetik etkilerinden etkilenebilecek araçlar yönünden kontrolü yapılmalıdır, bu cihazlar:

- \* Makinenin çalışma alanında bulunan giriş çıkış kabloları, telefon kabloları ve kumanda kabloları,
- \* Radyo ve/veya televizyon verici ve alıcıları,
- \* Bilgisayar veya bilgisayar kontrolündeki araçlar,
- \* Endüstriyel işlemler için güvenlik ve kontrol teçhizatları,
- \* Kalibrasyon ve ölçü cihazları,
- \* Kalp ritim cihazı ve işitme yardımcı cihazları gibi tıbbi cihazlar,

Çalışma alanının yakınında çalışan teçhizatların elektromanyetik bağışıklığını kontrol ediniz. Kullanıcı, çalışma alanındaki bütün teçhizatların uyumlu olduğundan emin olmalıdır. Aksi halde ek koruma tedbirleri gerektirebilir.

Çalışma alanının ideal ölçüleri, bu bölgenin konstrüksiyonuna ve burada yer alan diğer etkenlere göre belirlenir. Makinenin ürettiği elektromanyetik dalgaların etkisini azaltmak için aşağıdaki uyarıları dikkate alın:

\* Makinenin şebeke elektriğine olan bağlantısını kullanım kılavuzunda anlatıldığı gibi yapın. Eğer elektromanyetik bir etkileşim olursa ana elektrik girişini filtre etmek gibi bazı önlemlerin alınması gerekebilir.

\* Çıkış kabloları olabildiğince kısa olmalı ve bir arada tutulmalıdır.

### 3. GENEL BİLGİ VE UYARILAR

Kullanım kılavuzunu ve içinde bulunan güvenlik tedbirlerini okumadan kaynak makinesini kurmayın, çalıştırmayın ve onarmayın. Bu kullanım kılavuzunu saklayın ve her zaman elinizin altında bulundurun.

İş bittikten sonra veya işe uzun süre ara vereceğiniz zaman kaynak makinesinin şebeke ile olan elektrik bağlantısını kesin.

Kaynak makinesi üzerinde hiçbir değişiklik yapmayın. Bu işlem, makinenin özelliklerini kaybetmesine ve teknik verilerin değişmesine neden olabilir.

Kaynak makinesi üzerinde adaptasyon yapılması yasaktır. Adaptasyon yapılması, sadece garanti haklarının kaybedilmesine neden olmakla kalmaz, aynı zamanda makinenin kullanım güvenliğini de tehlikeye sokabilir ve kullanıcıları elektrik çarpması riskiyle karşı karşıya bırakabilir.

Yanlış kullanım veya kullanıcının hatasından dolayı kaynak makinesinde hasar meydana gelmesi, garanti haklarının kaybedilmesine neden olur.

Çalışma sırasında kabul edilen ortam sıcaklık aralığı - 10°C ile + 40°C'dir.

Üretici firma, önceden haber vermeden teknik özellikleri değiştirme hakkını saklı tutar.

Bilim Teknoloji ve Sanayi Bakanlığı tarafından belirlenen kullanım ömrü 10 yıldır.

Makine çalışır durumda iken hareketli parçalara dokunmayın.

Kaynak makinesini havalandırması sağlıklı yapılan bir ortamda çalıştırın.

Kaynak sırasında tel sürme ünitesinin kapağı kapalı tutulmalıdır.

Makineyi, etkileşim olmaması açısından radyo kontrollü cihazlardan uzak bir yere koyun.

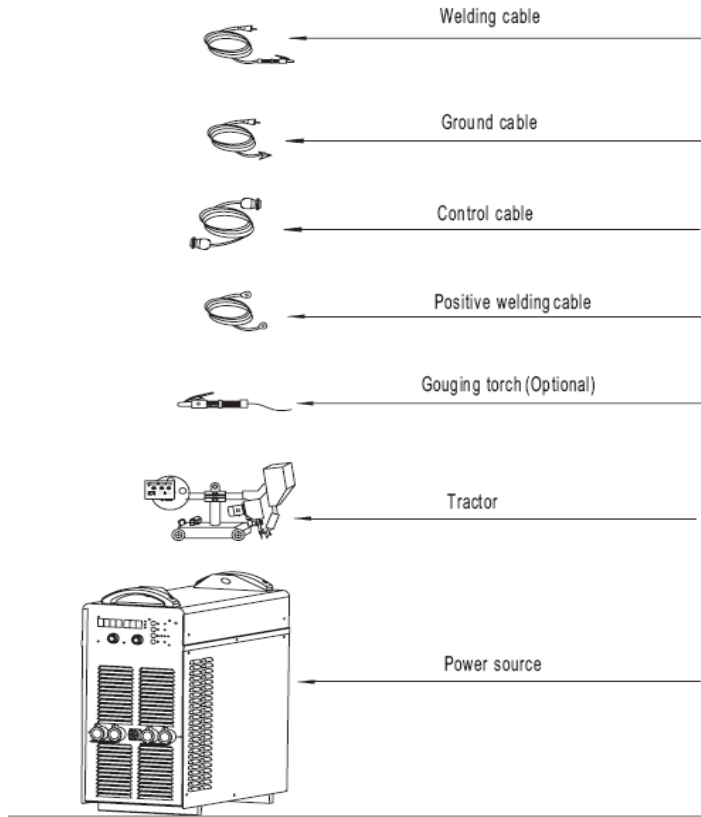
Elektrikli ekipmanlar konusunda yetkili olmayan kişilerin makinenin şase kapağını açmaları ve müdahalede bulunmaları tehlikelidir.

#### 4. TEKNİK ÖZELLİKLER

Model		GeKaMac® PoWer SAW 1000
	Birim	
Şebeke Gerilimi	V	3x380 V + - 10 % 50 Hz
Çekilen Güç	kVA (%100 d.c.)	55
Giriş Akımı	A	83
Kaynak Akım/Gerilim Aralığı	A/V	60A(20V)-1000A(50V)
Devrede Kalma Oranı	A (% 100)	1000
Boşta Çalışma Gerilimi	V	87
Tel Çapları	mm	2.0-6.0
Koruma Sınıfı		IP 23S
İzolasyon Sınıfı		H
Boyutlar (BxExY)	mm	788x366x815
Ağırlık	kg	95

#### 5. MAKİNE BİLEŞENLERİ

##### POWER SAW 1000



## 6. KURULUM ŐEMASI

Olası iŐ kazalarını önlemek için direktiflere dikkat ediniz!

Dağıtım panosunun anahtarını kapatmadan güç kaynağının elektrik bağlantılarını yapmayınız.

Güç ünitesinin arkasındaki bağlantı terminali korumasının bağlantı vidalarını sökünüz.

Besleme kablosuyla giriş terminali arasında bağlantı yapınız.

Koruma kapağını kapatmadan önce elektrik bandı, izole kablo pabucu gibi gerekli izolasyon önlemlerini alınız.

Besleme kablosunun bağlantısını bağlantı panosu içindeki devre kesiciye, sigortaya ya da diğer koruyucu cihaza yapınız.

Topraklama hattının bakır kablo kesiti 25 mm<sup>2</sup>'nin üstünde olmalıdır.

Güç kaynağını kapatınız.

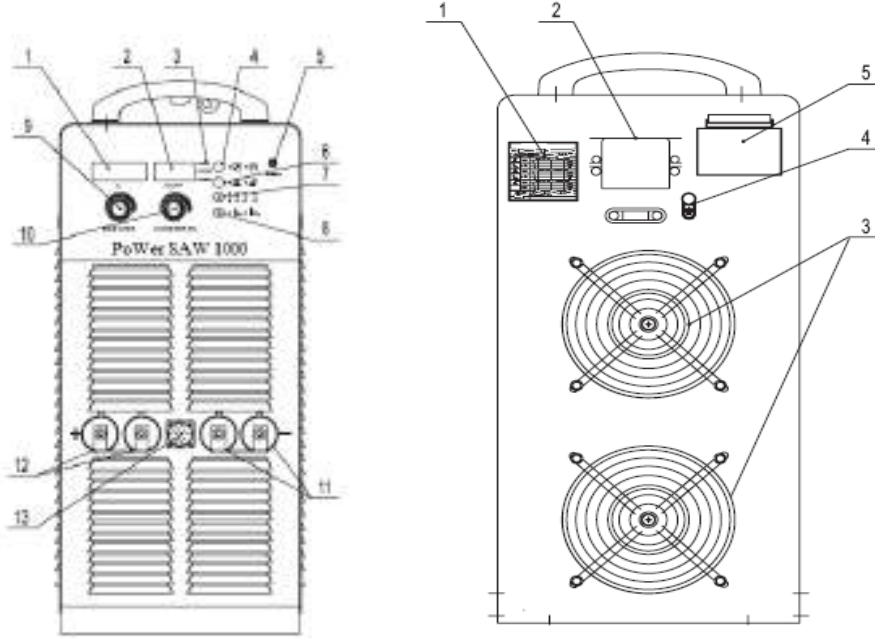
Koruma panellerini çıkartınız.

Eğer kaynak akımı 600 A'den az ise, kaynak kablosunun bir ucunu soldaki (+) kutba, diğer ucunu traktöre bağlayınız. Eğer kaynak akımı 600 A'den fazla ise ya da elektrolag kaynak metodu kullanılacak ise, kaynak kablosunun bir ucunu sağdaki (+) kutba, diğer ucunu traktöre bağlayınız.

Kontrol kablosunun soketiyle güç kaynağının bağlantısını yapınız.

Koruma panellerini yerlerine bağlamadan önce bağlantı noktaları için gereken izolasyon tedbirlerini alınız.

## 7. ÖN & ARKA PANEL VE KURULUM



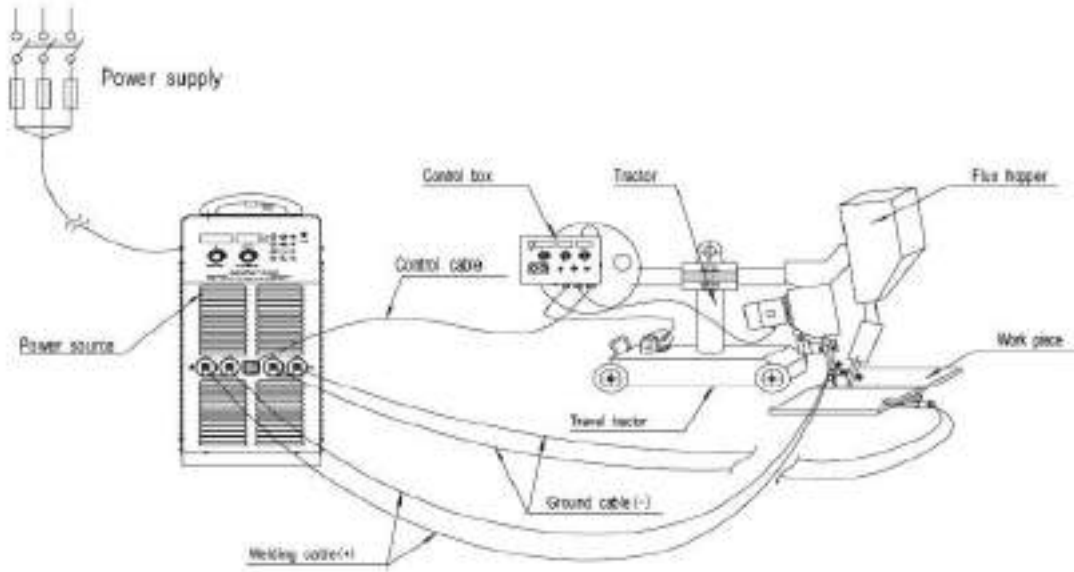
### ÖN PANEL

1. Ampermetre
2. Voltmetre/ark force değeri/şok bobin değeri
3. Voltmetre/ark force değeri/şok bobin değeri aktif ledi
4. Uzaktan kumanda panel butonu
5. Aşırı yüklenme koruması
6. elektrot-Oluk açma & Tozaltı kaynağı seçim butonu
7. Tel sürme seçimi
8. Düşey&yatay karakteristik seçimi
9. Akım ayar potu
10. Ark force & şok bobin ayar potu
11. Negatif çıkış terminalleri
12. Pozitif çıkış terminalleri
13. Kumanda soketi

### ARKA PANEL

1. Makine etiketi
2. Enerji kablosu bağlantı noktaları
3. Fan
4. Topraklama bağlantı noktası
5. Sigorta

## 8. KURULUM VE BAĞLANTILAR



### BAĞLANTILAR

Kumanda Kablo Soket Açıklaması	Socket pin	Description
	1~2	Tel Sürme Motor Pinleri
	3~4	Traktor Motor Pinleri
	5~6	Tel Sürme Motor Tahrik Pinleri
	7	Ark Voltaj Sinyal Pinleri
	8~11	485 Traktör-Güç ünitesi haberleşme sinyal pinleri
	12~14	BOŞ

## 9. ARIZA İKAZ LAMBASI VE ARIZANIN GİDERİLMESİ

Kaynak makinesinin güç ünitesi arızalandığında, makine otomatik olarak kendini durdurur ve arıza ikaz lambası yanar.

1) Kaynak yapılan yerin havalandırmasının kötü olması, makinenin sıcaklığının yükselmesine yol açar ve bunun sonucunda:

AC kontaktör devreye girer.

Arıza ikaz ışığı yanar.

LED1 söner.

Çözüm: Makineyi kapatmadan “stop” düğmesine basın (Soğutucu fan hala çalışmalı). Makine içindeki sıcaklık normal değerlerine düştüğünde, arıza ikaz lambası söner, LED1 tekrar yanar, makine kaynak yapmaya hazırdır. Bu nedenle, arıza ışığı yandığında 20 dakika boyunca makine kapatılmadan ve kaynak yapılmadan beklenmelidir.

2) Şebeke fazlarından biri kesilirse:

Makine otomatik olarak durur ve AC kontaktör devreye girer.

Arıza ikaz ışığı yanar ve LED2 söner.

Çözüm: “stop” düğmesine basarak makineyi durdurun sonra güç kaynağını kapatın. Şebekedeki faz kaybı sorunu giderildikten sonra makine tekrar açılarak çalışmaya devam edilebilir.

3) Kaynak sırasında şebeke gerilimindeki dalgalanmalar  $\pm 15\%$  toleransı aşarsa:

Makine otomatik olarak durur ve AC kontaktör devreye girer.

Arıza ikaz ışığı yanar ve LED3 söner.

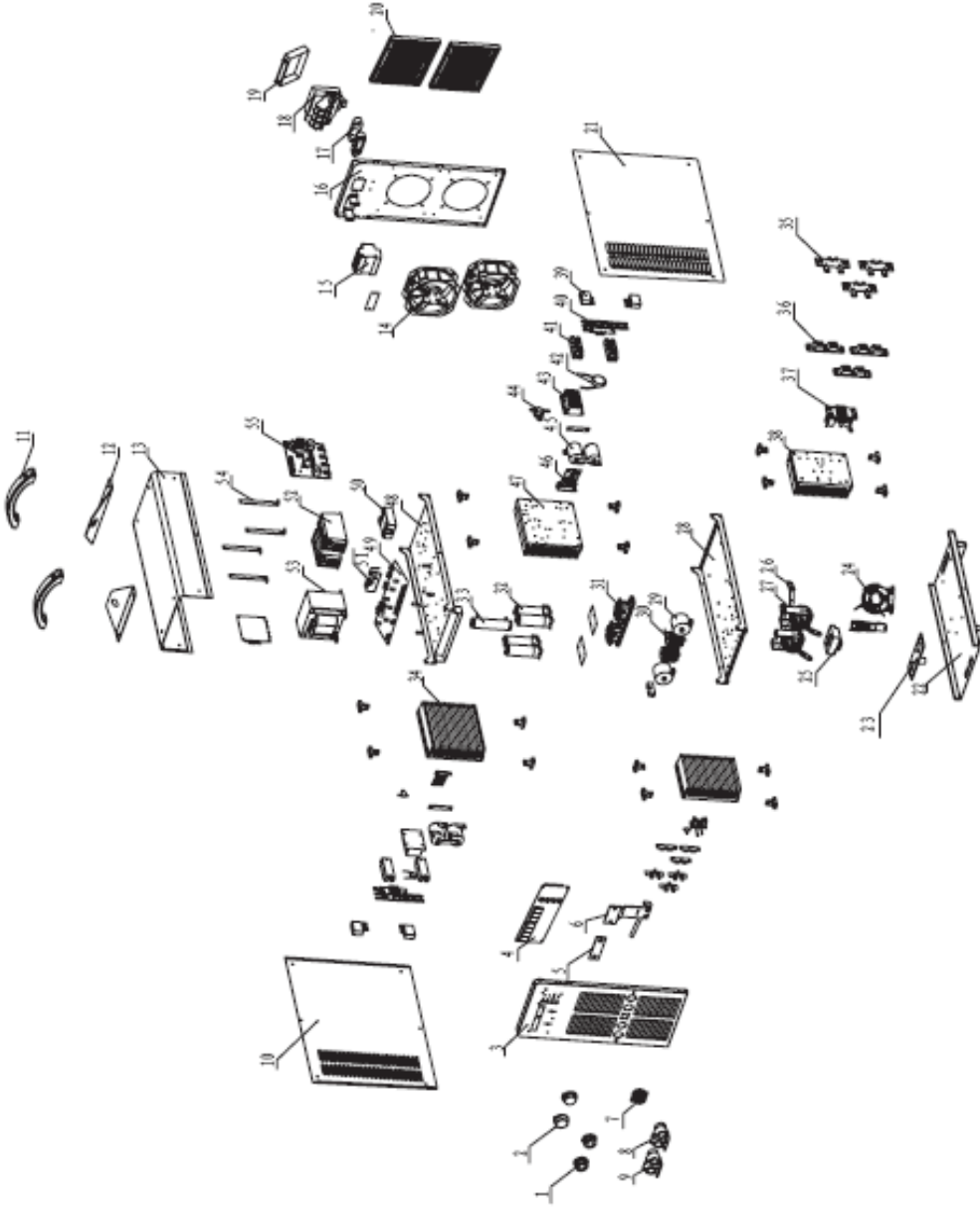
Çözüm: “stop” düğmesine basarak makineyi durdurun sonra güç kaynağını kapatın. Şebekedeki dalgalanma sorunu giderildikten sonra makine tekrar açılarak çalışmaya devam edilebilir.

10. HATA TANIMLAMA VE GİDERME TABLOSU

SORUN	MUHTEMEL NEDEN	ÇÖZÜM
1) Kaynak arki başlamıyor	Çalışma anahtarı kapalıdır.	Çalışma anahtarını açınız.
	+/- çıkış uçları arasında kısa devre olmuştur.	Uçları temas ettirmeyiniz.
	Ana metalin iletkenliği iyi değildir.	Kaynak metali temizlenmelidir.
	Kablo kırılmıştır.	Kabloyu kontrol ediniz.
2) Kaynak arki zor başlıyor.	Kablo kırılmıştır.	Kabloyu kontrol ediniz.
	Çıkış uçlarının bağlantılarında temassızlık vardır.	Çıkış uçlarının bağlantılarını kontrol ediniz.
	Kablo kesiti küçük olduğundan çok ısınıyor.	Kablo kesitini artırınız.
	+/- çıkış uçları arasında kısa devre olmuştur.	Uçları temas ettirmeyiniz.
	Kablo, iş parçasına bağlanmamıştır.	Kabloyu kontrol ediniz.
	Ana metalin iletkenliği iyi değildir.	Kaynak metali temizlenmelidir.
	Kaynak akımı, kaynak gerilimi, torç açısı ve torç hızından birinin ya da birkaçının değeri istenilen seviyede değildir.	Kaynak akımı, gerilimi, torç açısı, ve hızını kontrol ediniz.
3) Kaynak arki sürekliliği yok	Kablo kırılmıştır.	Kabloyu kontrol ediniz.
	Çıkış uçlarının bağlantılarında temassızlık vardır.	Çıkış uçlarının bağlantılarını kontrol ediniz.
	Kablo kesiti küçük olduğundan çok ısınıyor.	Kablo kesitini artırınız.
	+/- çıkış uçları arasında kısa devre olmuştur.	Uçları temas ettirmeyiniz.
	Kablo, iş parçasına bağlanmamıştır.	Kabloyu kontrol ediniz.
	Ana metalin iletkenliği iyi değildir.	Kaynak metali temizlenmelidir.
	Kaynak akımı, kaynak gerilimi, torç açısı ve torç hızından birinin ya da birkaçının değeri istenilen seviyede değildir.	Kaynak akımı, gerilimi, torç açısı, ve hızını kontrol ediniz.
5) Güç ışığı yanmıyor.	Sigorta arızalıdır.	Sigortayı kontrol ediniz.
6) Kontaktör düzgün akım çekmiyor	Kontaktör düzgün akım çekmiyor.	Sigortayı kontrol ediniz.



## 11. MAKİNE KOMPONENTLERİ



No.	Malzeme	Stok No.	Açıklama
1	Potensiyometre	720031-00071	380V/50Hz, 415V/50Hz, CE model
2	Pot kapığı	766003-00355	380V/50Hz, 415V/50Hz, CE model
3	Ön Plaka	262005-00076	380V/50Hz, 415V/50Hz, CE model
4	Dijital ekran kartı	220383-00005	380V/50Hz, 415V/50Hz, CE model
5	Çıkış bağlantı plakası	766003-00309	380V/50Hz, 415V/50Hz, CE model
6	Negatif bağlantı plakası	766003-00105	380V/50Hz, 415V/50Hz, CE model
7	Kontrol soket	740001-00043	380V/50Hz, 415V/50Hz, CE model
8	Kablo soketi (siyah)	740004-00052	380V/50Hz, 415V/50Hz, CE model
9	Kablo soketi (kırmızı)	740004-00053	380V/50Hz, 415V/50Hz, CE model
10	Sol kapak	262017-00052	380V/50Hz, 415V/50Hz, CE model
11	Kulüp	766003-00138	380V/50Hz, 415V/50Hz, CE model
12	Kaldırma aparatı	766003-00427	380V/50Hz, 415V/50Hz, CE model
13	Üst kapak	262029-00027	380V/50Hz, 415V/50Hz, CE model
14	Fan	746001-00017	380V/50Hz

		746001-00019	415V/50Hz
		746001-00034	CE model
15	Sigorta	745011-00001	380V/50Hz, 415V/50Hz, CE model
16	Arka kapak	262011-00038	380V/50Hz
		262011-00038	415V/50Hz
		262011-00462	CE model
17	Plastik kablo kelepçesi	773002-00020	380V/50Hz, 415V/50Hz, CE model
18	Bağlantı kutusu	740016-00009	380V/50Hz, 415V/50Hz, CE model
19	Sigorta kapağı	766003-00201	380V/50Hz, 415V/50Hz, CE model
20	Plastik fan kapağı	766003-01521	CE model
21	Sağ kapak	262023-00053	380V/50Hz, 415V/50Hz, CE model
22	Alt kapak	263065-00032	380V/50Hz, 415V/50Hz, CE model
23	Kondansaröt kartı	220293-00016	380V/50Hz, 415V/50Hz, CE model
24	Ana trafo	220629-00009	380V/50Hz, 415V/50Hz, CE model
25	Akım sensorü	753001-00077	380V/50Hz, 415V/50Hz, CE model
26	Bakır-Al Bağlatısı	740016-00017	380V/50Hz, 415V/50Hz, CE model
27	Çıkış reaktörü	763004-00010	380V/50Hz, 415V/50Hz, CE model
28	2. ara tava	263071-00134	380V/50Hz, 415V/50Hz, CE model
29	Polypropylene kapasitor	722001-00074	380V/50Hz, 415V/50Hz, CE model
30	Rezonans bobini	220521-00002	380V/50Hz, 415V/50Hz, CE model
31	Kapasite filtre bobini	220155-00001	380V/50Hz, 415V/50Hz, CE model
32	Polypropylene kondansatör	722001-00062	380V/50Hz, 415V/50Hz, CE model
33	Direnç	720005-00032	380V/50Hz, 415V/50Hz, CE model
34	IGBT sol soğutucu	264005-00038	380V/50Hz, 415V/50Hz, CE model
35	Diod koruma kartı	220455-00002	380V/50Hz, 415V/50Hz, CE model
36	Fast recovery diod modülü	735006-00018	380V/50Hz, 415V/50Hz, CE model
37	Akım değiştirme bobini	220281-00008	380V/50Hz, 415V/50Hz, CE model
38	Çıkış diyod soğutucusu	264011-00018	380V/50Hz, 415V/50Hz, CE model
39	Polypropylene kapasitor	722001-00067	380V/50Hz, 415V/50Hz, CE model
40	IGBT koruma kartı	220005-00007	380V/50Hz, 415V/50Hz, CE model
41	IGBT modülü	735007-00038	380V/50Hz, 415V/50Hz, CE model
42	Varistor	720021-00017	380V/50Hz
		720021-00017	CE model
		720021-00021	415V/50Hz
43	3 faz doğrultma modülü	735005-00003	380V/50Hz, 415V/50Hz, CE model
44	Sıcaklık rölesi	745008-00006	380V/50Hz, 415V/50Hz, CE model
45	Polypropylene kapasitor	722001-00070	380V/50Hz, 415V/50Hz, CE model
46	Akım trafosu	220149-00010	380V/50Hz, 415V/50Hz, CE model
47	IGBT sağ soğutucu	264005-00035	380V/50Hz, 415V/50Hz, CE model
48	Orta ara tava	263071-00051	380V/50Hz, 415V/50Hz, CE model
49	Ana kontrol kartı	210580-00450	380V/50Hz
50	Solid state röle	715004-00003	380V/50Hz, 415V/50Hz, CE model
51	Sigorta	745007-00017	380V/50Hz, 415V/50Hz, CE model
52	Filtre	752004-00017	CE model
53	Güç trafosu	763001-00021	380V/50Hz
		763001-00029	415V/50Hz
		763001-00051	CE model
54	Sürücü kart ayağı	766002-00070	380V/50Hz, 415V/50Hz, CE model
55	Sürücü kartı	210310-00032	380V/50Hz, 415V/50Hz, CE model

## 12. HATA KODLARI

No.	Hata Kodu	Arıza
1	E19 (E001)	Aşırı ısınma koruması
2	E18	Voltaj geribesleme kablosu arızalı
3	E1A (E002)	Çıkış diyodu kısa devre
4	E43 (E003)	Haberleşme hatası
5	E35 (E004)	Tel besleme kısa devre
6	--- (E005)	Tel besleme arızalı
7	--- (E006)	Traktör motoru kısa devre
8	--- (E007)	Traktör motoru arızalı
9	E70 (E008)	SAW 'dan SMAW'a geçişte kısa devre

## 13. MAKİNE BAKIM

Kaynak makinesinin yüksek verim ve güvenle çalışmasını sağlamak için periyodik bakım işlemlerinin düzenli olarak yapılması gerekmektedir. Kullanıcının bakım yöntemlerini anlaması, kaynak makinesini iyi tanınması, basit kontrol ve güvenlik uygulamalarını kendi başlarına yapabilmesi, hata oranlarını en aza indirerek makine servis ömrünü uzatmaya özen göstermesi gerekmektedir. Periyodik bakımla ilgili detaylı bilgiler aşağıdaki tabloda belirtilmiştir.

**Uyarı:** Bakım işlemi sırasında kaynak makinesinin şebeke ile olan bağlantısı mutlaka kesilmelidir. Bakım işlemi yetkili ve konusunda uzman kişiler tarafından yapılmalıdır.

### 13.1. GÜNLÜK BAKIM

Makinenin ön panelinde bulunan kaynak akımı ayar düğmesi ve arka panelinde bulunan açma-kapama anahtarının yerlerinde ve çalışır durumda olduğundan emin olunuz.

Akım ayar düğmesi düzgün monte edilmemişse ve açma-kapama anahtarı yerinden oynamış ve rahat çalışmıyorsa yetkili servise başvurunuz.

Çalıştırdıktan sonra makinede titreme, ısıkl sesi ya da garip bir koku olup olmadığını kontrol ediniz. Eğer herhangi bir sorun varsa sorunun kaynağını bulmaya çalışın, çevreden kaynaklanan bir problem varsa ortadan kaldırın, sorun eğer makineden kaynaklanıyorsa müdahale etmeyin ve şebeke ile bağlantısını kestikten sonra yetkili servise başvurunuz.

Makinenin panelindeki ledlerin bozuk olup olmadığını kontrol ediniz. Eğer bozuksa yenisi ile değiştiriniz.

Kaynak akımının ayarlanan akım değeri ile uyumlu olduğundan emin olunuz. Eğer farklılık varsa normal kaynak işlemini etkileyeceğinden gerekli ayarlamayı yapınız.

Soğutma fanının hasarlı olmadığından ve normal bir şekilde döndüğünden emin olunuz. Makine aşırı derecede ısındıktan sonra eğer fan devreye girmiyorsa fandaki pervanenin bloke olup olmadığını kontrol ediniz. Eğer fan hasarlı ise yetkili servise başvurunuz.

Kaynak bağlantılarının gevşek ya da aşırı derecede ısınmış olup olmadığını kontrol ediniz. Eğer aşırı ısınma ya da gevşeme varsa bağlantıları sıkınız veya yetkili servise başvurunuz.

Akım kablosunun hasar görüp görmediğini kontrol ediniz. Eğer hasar görmüşse hasarlı bölümü uygun bir malzeme ile sararak yalıtın ya da kabloyu yenisi ile değiştiriniz.

### 13.2. AYLIK BAKIM

Kuru hava kompresörü kullanarak makinenin içini zamanla biriken tozlardan temizleyiniz. Küçük parçaları korumak için, temizlik sırasında kullanılan havanın basıncına dikkat ediniz.

Makinenin üzerindeki vidaları kontrol ediniz, eğer gevşeklik varsa sıkınız. Eksik vida varsa yerine mutlaka yenisini takınız. Paslı vidaları yenisi ile değiştiriniz.

### 13.3. ÜÇ AYLIK BAKIM

Makinenin verdiği gerçek akım değerinin potansiyometre ile ayarlanan akım değeri ile aynı olduğunu kontrol ediniz. Gerçek akım değeri pens-ampermetre ile ölçülür.

### 13.4. YILLIK BAKIM

Ana devre, PCB ve gövde üzerindeki izolasyon empedansını ölçünüz. Ölçüm değeri eğer 1 M $\Omega$ 'un altındaysa hasar var demektir. Bu durumda yetkili servise başvurunuz.

Topraklamanın devamlılığını test ediniz. Bu testi kendiniz yapmayınız. Yetkili servise başvurunuz.

## 14. YETKİLİ TEKNİK SERVİSLER

SIRA NO	TEKNİK SERVİSLER		
İSTANBUL AVRUPA		<b>FROSER KAYNAK</b>	
	1	ADRES: İKİTELLİ ORG.SAN.BÖLGE DEMİRCİLER SİTESİ.C1-BLOK NO:198 İKİTELLİ/İSTANBUL	
		MAİL: info@froser.com.tr	
		TEL: 0212 549 50 70 - 0530 783 67 97 FAX: 0212 549 70 60	
		<b>TEKBEN KAYNAK</b>	
	2	ADRES: İKİTELLİ ORG.SAN.BÖLGE DOLAPDERE SANAYİ SİTESİ 2.ADA NO:20 İKİTELLİ/İSTANBUL	
		MAİL: tekbenkaynak@hotmail.com	
		TEL: 0212 549 57 91 - 0533 685 14 64 FAX: 0212 549 07 68	
		<b>ÇINAR TEKNİK</b>	
	3	ADRES: SEYRANTEPE MAH.CAZİP SOK.NO:14/04 4.LEVENT /KAĞITHANE/İSTANBUL	
	MAİL: hasan@cinartorc.com		
	TEL: 0212 268 55 70 - 0532 451 65 10 FAX: 0212 268 55 70		
	<b>KAAN TEKNİK MAK.</b>		
4	ADRES: İKİTELLİ ORG.SAN.BÖL.SEFAKÖY SANAYİ SİTESİ 3 BLOK NO:8 İKİTELLİ/İSTANBUL		
	MAİL: mustafa_corut@hotmail.com		
	TEL: 0212 671 48 53 - 0532 417 55 32 FAX: 0212 549 70 68		
	<b>GELİŞİM KAYNAK TEKNİĞİ</b>		
5	ADRES: PERPA TİCARET MERKEZİ B BLOK MAVİ AVLU KAT NO:339 OKMEYDANI/ŞİŞLİ/İSTANBUL		
	MAİL: info@gelisimkaynak.com		
	TEL: 0212 220 07 35 FAX: 0212 221 29 34		
İSTANBUL ANADOLU		<b>AYDIN BOBİNAJ</b>	
	6	ADRES:Y.Dudullu İmes Sanayi Sitesi 3.Sosyal Tesis No:17 Ümraniye / İstanbul	
		Mail:info@aydinbobinaj.com	
		Tel:0532 402 91 43 0533 657 58 61	
		<b>PRİZMA TEKNİK HIRDAVAT</b>	
	7	ADRES:Birmes Sanayi Sitesi B9 Blok No:25 / 26	
		Mail:info@aydinbobinaj.com	
		Tel:0216 394 06 38 0532 377 93 21	
		<b>HİLAL MAKİNA</b>	
	8	ADRES: ÇARŞI MAH.KARTAL CAD.KASTELLİ SAN.SİT.A BLOK NO:48 YAKACIK/KARTAL/İST.	
	MAİL: info@hilaltorc.com		
	TEL: 0216 377 85 61 - 0538 677 63 66 FAX: 0216 377 85 68		
	<b>GÖRSEL KAYNAK TEKNİĞİ</b>		
9	ADRES: ESKİ YAKACIK CADDESİ NO:37/A KARTAL/İSTANBUL		
	MAİL: gorselkaynak@hotmail.com		
	TEL: 0216 488 56 30 - 0532 549 85 21 FAX: 0216 488 56 31		
10	<b>KAMEL TEKNİK SERVİS</b>		

		ADRES: AYDINTEPE MAH.TEMYANYOL MELODİ SOK.BİLMO MOBİLYACILAR SAN.SİT.NO:2/44 TUZLA/İSTANBUL
		MAİL: info@kamelteknik.com.tr teknik servis: 593 41 48
		TEL: 0216 493 77 83 - 0532 322 63 57 FAX: 0216 593 41 50
	11	<b>AKM KAYNAK</b>
		ADRES: İMES SAN.SİT.2.SOSYAL TESİSLER NO:49 Y.DUDULLU ÜMRANİYE/İSTANBUL
		MAİL: akm_kaynak@hotmail.com
		TEL: 0216 314 70 50 - Cihat bey 0532 296 48 46 0506 840 18 80 FAX: 0216 365 85 56
<b>BURSA</b>	12	<b>KAYNAK MERKEZİ</b>
		ADRES: NİLÜFER TİCARET MERKEZİ 64.SOK.NO:2 NİLÜFER
		MAİL: satis@kaynakmerkezi.com
		TEL: 0224 443 23 70 - 0532 352 90 73 FAX: 0224 443 23 74
	13	<b>ELKAYSAN</b>
		ADRES: ALAADDİNBEY MAH.ÇİFTLİK CAD.MESE-6 İŞMERKEZİ NO:5/KNİLÜFER
	MAİL: info@elkaysan.com	
	TEL: 0224 251 18 11 - 25 64 FAX: 0224 251 14 89	
<b>KOCAELİ</b>	14	<b>ERTUNÇ MAKİNE</b>
		ADRES: SAN.MAH.FIRAT.SOK.NO:14/3 KÖRFEZ SAN.SAN.SİT.KUZEY KAPI KARŞISI
		MAİL: ertuncmakina@hotmail.com
		TEL: 0262 335 35 93 - 0532 567 06 49 FAX:0262 335 35 93
<b>SAKARYA</b>	15	<b>AKTİF ELEKTROMEKANİK</b>
		ADRES: MALTEPE MAH.ORHANGAZI CAD. NO:34
		MAİL: aktif_elekto@hotmail.com
		TEL: 0264 282 18 34 - 0535 858 88 32 FAX:0264 278 25 57
<b>DÜZCE</b>	16	<b>DOĞAN GÜÇ TEKNİK</b>
		ADRES: KÜLTÜR MAH.ESKİ SAN.ÇARŞISI 2.CAD.NO:17 DÜZCE
		MAİL: ondertek@hotmail.com
		TEL: 0380 524 94 92 - 0507 303 95 21 FAX:0380 524 94 92
<b>EŞEHİR</b>	17	<b>YETİŞKUL MAKİNE</b>
		ADRES: TEKSAN SAN.SİT. E-3 BLOK NO:24 ESKİŞEHİR
		MAİL: yetiskulmakina@hotmail.com
		TEL: 0222 228 03 43 - FAX:0222 228 03 43
<b>AFYON</b>	18	<b>ER KAYNAK</b>
		ADRES: 2.KÜÇÜK SAN.SİT.15.ADA 5.BLOK NO:4 MERKEZ/AFYONKARAHİSAR
		MAİL: isaerkek@gmail.com
		TEL: 0272 223 42 72 - FAX
<b>UŞAK</b>	19	<b>ÖZTÜRK KAYNAK</b>
		ADRES: DURAK MAH.KUNT SOK.NO:2/A
		MAİL: Yusufoturk094@gmail.com

		TEL: 0276 204 00 20 - FAX
<b>ANTALYA</b>	20	<b>TEKNOPAN ELEKTRONİK</b>
		ADRES: Akdeniz San. Sitesi 5010 sok. No:23 Antalya
		MAİL: info@teknopankaynak.com
		TEL: 0 242 221 0784 0 532 343 4958 FAX
<b>ISPARTA</b>	21	<b>ZARİF KAYNAK</b>
		ADRES: YENİ SAN.SİT.2 BLOK NO:49 ISPARTA
		MAİL: zarif_kaynak@hotmail.com
		TEL: 0246 218 91 96 - FAX:0242 227 94 10
<b>TRABZON</b>	22	<b>ARMAK ENDÜSTRİ</b>
		ADRES: RİZE CAD.BELEDİYE İŞ HANI NO:8 DEĞİRMENDERE
		MAİL: armakkaynak@mynet.com
	23	<b>TEKNİK ELEKTRİK BOBİNAJ</b>
		ADRES: SANAYİ MAH.DEĞİRMEN SOKAK 25 / TRABZON
		MAİL: davut.kol@hotmail.com
<b>İZMİR</b>	24	<b>MTS KAYNAK MAKİNE</b>
		ADRES: EMİN İŞ HANI 1203 SOK.NO:8/C YENİŞEHİR
		MAİL: info@mtskaynak.com
	25	<b>CEREN MAKİNE</b>
		ADRES: egemenlik mah.KEMALPAŞA CAD.153.SOK.NO:3 ERİM SİTESİ İŞİKKENT
		MAİL: engin@cerenmakina.com
	26	<b>OAZA KAYNAK HIRDAVAT</b>
		ADRES: RAFETPAŞA MAH.5051 SOK.NO:61 ÇAMDİBİ / BORNOVA / İZMİR
		MAİL: info@oazahirdavat.com
<b>DENİZLİ</b>	27	<b>DELTA KAYNAK MAKİNA - Engin KAŞLIKÖSE</b>
		1.SANAYİ SİTESİ 163 SOKAK NO:29 MERKEZEFENDİ / DENİZLİ
		deltakay-mak@outlook.com
<b>ANKARA</b>	28	<b>KEYVAN TEKNİK SERVİS</b>
		ADRES: İVEDİK ORG.SAN.1438.SOK.NO:24 OSTİM ANKARA
		MAİL: keyvanteknik@hotmail.com
		TEL: 0312 395 65 17 - 0533 529 63 57 FAX:0312 395 44 66

		<b>BİLİM ELEKTRİK</b>
29		ADRES: 1.SOK. ARMAĞAN PASAJI NO:1023/18 OSTİM / ANKARA
		MAİL: bilim-elektrik@hotmail.com
		TEL: 0312 385 30 41 - FAX:0312 385 35 45
		<b>DESTEK KAYNAK EKİPMANLARI</b>
30		ADRES: Serhat Mahallesi 1442 Sokak No:6 Yenimahalle / ANKARA
		MAİL: destekkaynak@hotmail.com
		TEL: 0312 354 81 81 – 0505 36011 14 FAX:
		<b>ESER KAYNAK</b>
31		ADRES: ALTIN ARI SANAYİ SİTESİ 1456.NO:4 İVEDİK YENİMAHALLE / ANKARA
		MAİL:hasan@eserkaynak.com.tr
		TEL:0312 354 02 06 0532 470 97 42
		<b>OMSER TEKNİK DESTEK SERVİS</b>
32		ADRES: YEŞİLOBA MAH. 46023 SOKAK NO:11/A SEYHAN / ADANA
		MAİL: servis@omser.com.tr murat@omser.com.tr
		TEL: 0322 428 92 23 428 92 94 - 428 92 23 cep: 0532 260 96 53 fax:0322 428 92 22
		<b>ÖZKA TEKNİK</b>
33		ADRES: YEŞİLOBA MAH.ARSLANDAMI İŞ MERKEZİ G BLOK NO:123-133 SEYHAN/ADANA
		MAİL: özkakaynak@hotmail.com
		TEL: 0322429 29 86 - 0532 960 36 44 FAX:0322 429 31 77
		<b>LALE KAYNAK</b>
34		ADRES: EVREN SAN.SİT.1.CAD.11SOK. NO:2 ŞANLIURFA
		MAİL: ibrahim.lale@hotmail.com
		TEL: 0414 313 42 60 - 0532 643 41 71 FAX:0414 315 21 64
		<b>MAKSAN BOBİNAJ</b>
35		ADRES: ATATÜRK SAN.SİT.11.BLOK NO:6 DİYARBAKIR
		MAİL: maksanbobinaj@hotmail.com
		TEL: 0412 237 68 47 - 0533 777 57 04 FAX:0412 238 31 69
		<b>YILDIZ ELEKTRİK</b>
36		ADRES: F.ÇAKMAK MAH.HÜDAİ CADDESİ 10563.SOK.NO:46 KARATAY/KONYA
		MAİL: kaynakci_omer@hotmail.com
		TEL: 0332 233 37 52 - 0533 355 22 11 FAX:0533 233 37 52
		<b>GÖKTUĞ KAYNAK</b>
37		ADRES: AĞAÇ İŞLERİ 25 CAD.ÇIKMAZI NO:11 MELİKGAZİ/KAYSERİ
		MAİL: goktugkaynak@hotmail.com
		TEL: (0352) 311 47 44 - FAX:0352 311 47 45



<b>G.ZNTEP</b>	38	<b>ÇALIKOĞLU BOBİNAJ ÜRÜNLERİ</b>
		ADRES:HAKAN KÜÇÜK SAN.SİT.ANAFARTALAR BULVARI B BLOK 2 NO:1 G.ANTEP
		MAİL: calikoglubobinaj@hotmail.com
		TEL: 0342 235 63 09 - 0342 235 03 07- 0543 399 94 04 - 0532 654 22 64 FAX:0342 235 03 07
<b>AKSARAY</b>	39	<b>KAYNAR HIRDAVAT TİC.SAN.</b>
		ADRES: SANAYİ MAH. 2013 SOK. NO:1 AKSARAY
		MAİL: servis@kaynarhirdavat.com halim bey
		TEL: (0382) 215 52 48 -0533 927 73 93 FAX0 382 2150043
<b>SAMSUN</b>	40	<b>AKIN KAYNAK</b>
		ADRES: 19 MAYIS SAN. SİTESİ ŞABANOĞLU MAH. YEŞİLIRMAK CD.NO:27 KUTLUKENT SAMSUN
		MAİL: akinkaynak55@gmail.com
		TEL: (0362) 266 40 89 – 05076385575 FAX:0362 266 40 89
<b>ÇORUM</b>	41	<b>KILIÇLAR BOBİNAJ</b>
		ADRES: K.SAN.SİT.SANAYİ CAD.NO:19/B ÇORUM
		MAİL: kiliclar-bobinaj@hotmail.com
		TEL: (0364) 234 92 73- 0 507 918 61 35 FAX: 0364 234 92 73
<b>ZONGULDAK</b>	42	<b>US HIRDAVAT</b>
		ADRES: KIŞLA MAH. SANAYİ SİTESİ K BLK. NO:3 EREĞLİ / ZONGULDAK
		MAİL: rasim@ushirdavat.com
		TEL: (0372) 316 00 95 baha bey -0533 460 65 36 FAX: 0(372) 322 0097
<b>K.MARAŞ</b>	43	<b>ELECTRO-CENTER</b>
		ADRES: Bahçelievler mah. Trabzon cad. Hasel apt altı No: 116/5 Dulkadiroğlu – K.MARAŞ
		MAİL: electro-center@hotmail.com
		TEL: 0 344 236 00 96 – 0 532 782 22 30 FAX:0 344 236 01 45
<b>NİĞDE</b>	44	<b>BİREL İNŞAAT OTOMOTİV ELEKTRONİK</b>
		ADRES: Çayır Mah.Cumhuriyet Bulvarı No:19/A Merkez/NİĞDE
		MAİL: info@birelinsaat.com.tr
		TEL: 0388 212 06 22 – 0 507 989 85 20 FAX:
<b>Ç/BİGA</b>	45	<b>ŞAHİN BOBİNAJ VE MAKİNE</b>
		ADRES: İstiklal caddesi no:154 BİGA-ÇANAKKALE
		MAİL: sahinbobinaj@hotmail.com
		TEL: 0286 316 11 71 – 0532 678 81 93 FAX:
<b>TRAKYA</b>	46	<b>TRAKYA BİLİŞİM ELEKTRONİK</b>
		ADRES: Zafer Mahallesi Şehit Yüzbaşı Yücel Kenter Caddesi M1 blok 2 yeni sansit.ÇORLU / TEKİRDAĞ
		MAİL: servis@trkybilisim.com

		TEL: 0282 651 03 13 – 0530 603 00 75 FAX:
<b>ELAZIĞ</b>	47	<b>MERT BOBİNAJ</b>
		ADRES: Sanayi Sitesi 11. Sok. no:38 Elazığ
		MAİL: cahit.cakir23@gmail.com
		TEL: 0424 224 24 37 – 0532 684 04 23 FAX:
<b>MALATYA</b>	48	<b>ÖREN ELEKTRİK ELEKTRONİK</b>
		ADRES: Özsan Sanayi Sitesi 39.Blok 14 B Yeşilyurt / MALATYA
		MAİL: orenmuhammed.23@gmail.com
		TEL: : 0422 211 84 77– 0544 979 99 91 - 0544 979 99 95
<b>ZONGULDAK</b>	49	<b>AY İŞ MAKİNE</b>
		ADRES: Kışla Mahallesi Sanayi Çarşısı I Blok No:17 Karadeniz Ereğli / Zonguldak
		MAİL: tumenmak@hotmail.com
		TEL: 0372 323 74 97 CEP: 0537 573 15 12 - 0544 979 99 95

## 15. GARANTİ ŞARTLARI

1. Garanti süresi, kaynak makinesinin teslim tarihinden itibaren başlar ve 2 yıldır.

Kaynak makinesinin garanti süresi içerisinde arızalanması durumunda tamirde geçen süre garanti süresine eklenir. Kaynak makinesinin tamir süresi en fazla 20 iş günüdür. Bu süre, kaynak makinesinin servis istasyonuna, servis istasyonunun olmaması durumunda sırası ile kaynak makinesinin satıcısı, bayiisi, acentesi, temsilciliği, ithalatçısı veya imalatçısından birine teslim edildiği tarihten itibaren başlar.

Kaynak makinesinin garanti süresi içerisinde gerek malzeme ve işçilik, gerek montaj hatalarından dolayı arızalanması halinde, işçilik masrafı, değiştirilen parça bedeli ya da başka herhangi bir ad altında hiçbir ücret talep edilmeksizin tamiri yapılacaktır.

2. Kaynak makinesinin; teslim tarihinden itibaren garanti süresi içinde kalmak kaydı ile iki yıl içerisinde, aynı arızayı üçten fazla tekrarlaması veya farklı arızaların beşten fazla ortaya çıkması sonucu, maldan yararlanamamanın süreklilik kazanması, tamir için gereken azami sürenin aşılması, servis istasyonunun mevcut olmaması halinde sırası ile satıcı, bayii, acentesi, temsilciliği, ithalatçısı veya imalatçısından birinin düzenleyeceği raporla, arızasının tamirinin mümkün bulunmadığı belirlenmesi durumlarında, ücretsiz olarak değiştirme işlemi yapılacaktır.

3. Kaynak makinesinin kullanma kılavuzunda yer alan hususlara aykırı kullanılmasından kaynaklanan arızalar garanti kapsamı dışındadır.

4. Garanti Belgesi ile ilgili olarak çıkabilecek sorunlar için Bilim, Sanayi ve Teknoloji Bakanlığı, Tüketicinin ve Rekabetin Korunması Genel Müdürlüğü'ne başvurulabilir. GEDİK KAYNAK SAN. TİC. A.Ş.'nin verdiği garanti, münhasıran ürettiği makinelerin yapımında kullanılan parçaların malzeme ve işçilik kusurunun GEDİK KAYNAK SAN. TİC. A.Ş. tarafından da kabul edilecek teknik bir heyetçe tespit edilmesi halinde söz konusudur. Söz konusu garanti, kullanım esnasında sarf edilen malzemeleri (şase ve kaynak penseleri, kontak meme, nozul, torc spirali, tel yollukları, tel sürme makarası, ampul, sigorta vb.) kapsamaz, bu sarf malzemeleri ile kaynak malzemeleri garanti kapsamı dışındadır.

5. Garanti kapsamındaki ürünlerde herhangi bir kusurun ortaya çıkması halinde müşteri veya kullanıcı derhal ve yazılı olarak GEDİK KAYNAK SAN. TİC. A.Ş.'ye arızalanan makinenin arızasını, makinenin adını, seri numarasını, fatura tarihini ve fatura eden firmanın adını bildirmek zorundadır. GEDİK KAYNAK SAN. TİC. A.Ş. kendisi için en uygun şekilde, ya kendi fabrikasında, ya müşterinin atölyesinde ya da yetkili satış sonrası servisin atölyesinde makinenin tamirini bedelsiz olarak yapar veya yaptırır. Müşterinin yukarıda belirtilen belgeleri göstermemesi halinde ilgili makinenin kendi deposundan çıktığı tarihi baz alarak 15 aylık bir süreyi garanti kapsamında sayar.

6. GEDİK KAYNAK SAN. TİC. A.Ş.'nin yukarıda belirtilen, garanti kapsamındaki ürünlerin kusurlu olması halinde bedelsiz tamiri dışında, makinelerde meydana gelebilecek arızalar yüzünden oluşabilecek iş kaybı veya imalat kaybı gibi konularda herhangi bir sorumluluğu söz konusu değildir.

7. Makinenin, kullanım kılavuzunda belirtilen ortamlara uygun olmayan bir ortamda çalıştırılması, uygun olmayan şartlarda depolanması, GEDİK KAYNAK SAN. TİC. A.Ş. markası, aksesuarı ve sarf malzemeleri dışında aksesuar ve sarf malzemeleri kullanılması ve makinenin müşteri tarafından tamir edilmeye çalışılması hallerinde GEDİK KAYNAK SAN. TİC. A.Ş.'nin garantisi geçersiz olacaktır.

# GeKaMac®

## Gedik Kaynak Makineleri

### KAYNAK MAKİNESİ GARANTİ BELGESİ

#### MAKİNE BİLGİLERİ

Makinenin Markası : **GeKaMac®**  
Makine Modeli :  
Makine Bandrol ve Seri No : .....

#### TÜKETİCİ BİLGİLERİ

Firma Bilgileri :  
Yetkili Adı -Soyadı :  
Telefon :  
Makinenin Bulunduğu Adres :  
Makinenin Bulunduğu İl : İlçe :  
Mail Adresi : @.....

İmza /Kaşe :

#### SERVİS BİLGİLERİ

Yetkili Servis Adı :  
Kurulumu Yapan Ad-Soyadı :  
Kurulum Tarihi : / /  
Garanti Başlangıç Tarihi :  
Garanti Bitiş Tarihi :

İmza / Kaşe :

**UYARI:** İki kopya olarak hazırlanmış olan Garanti Belgesinin geçerli olabilmesi için her iki nüshanın da tarafınızca ve Yetkili Servis tarafından imzalanması gerekmektedir. Garanti belgesi imzalanmadan önce, her iki kopya üzerindeki makine seri numaralarının aynı olduğunu kontrol ediniz

[www.gedikkaynak.com.tr](http://www.gedikkaynak.com.tr)

# GeKaMac®

## Gedik Kaynak Makineleri

### KAYNAK MAKİNESİ GARANTİ BELGESİ

#### MAKİNE BİLGİLERİ

Makinenin Markası : **GeKaMac®**  
Makine Modeli : .....

Makine Bandrol ve Seri No : .....

#### TÜKETİCİ BİLGİLERİ

Firma Bilgileri : .....  
Yetkili Adı -Soyadı : .....  
Telefon : .....  
Makinenin Bulunduğu Adres: .....  
Makinenin Bulunduğu İl : ..... İlçe .....  
Mail Adresi : .....@.....

İmza /Kaşe :

#### SERVİS BİLGİLERİ

Yetkili Servis Adı : .....  
Kurulumu Yapan Ad-Soyadı : .....  
Kurulum Tarihi : ...../...../.....  
Garanti Başlangıç Tarihi : .....  
Garanti Bitiş Tarihi : .....

İmza / Kaşe :

**UYARI:** İki kopya olarak hazırlanmış olan Garanti Belgesinin geçerli olabilmesi için her iki nüshanın da tarafınızca ve Yetkili Servis tarafından imzalanması gerekmektedir. Garanti belgesi imzalanmadan önce, her iki kopya üzerindeki makine seri numaralarının aynı olduğunu kontrol ediniz

[www.gedikkaynak.com.tr](http://www.gedikkaynak.com.tr)

## ÜRETİCİ

Üretici: Shandong Aotai Electric Co., LTD.

Üretici Adresi: 282 Bole Ave, High-tech Development Zone, Jinan, Shandong 250101, P.R. China

İletişim bilgileri:

Tel: +86-531-81921006

Fax: +86-531-88876665

## İTHALATÇI

İthalatçı: Gedik Kaynak San ve Tic A.Ş.

İthalatçı Adresi: Ankara Cad No: 306 Seyhli 34906 Pendik, İstanbul/Türkiye

İletişim Bilgileri:

Tel: +90-216-3785000

Fax: +90-216 3782044

# Power SAW Serisi



**Gedik Kaynak** \_\_\_\_\_ Ankara Caddesi  
No : 306 Şeyhli 34906 Pendik, İstanbul / Türkiye  
T +90 216 378 50 00 F +90 216 378 20 44  
gedik@gedik.com.tr